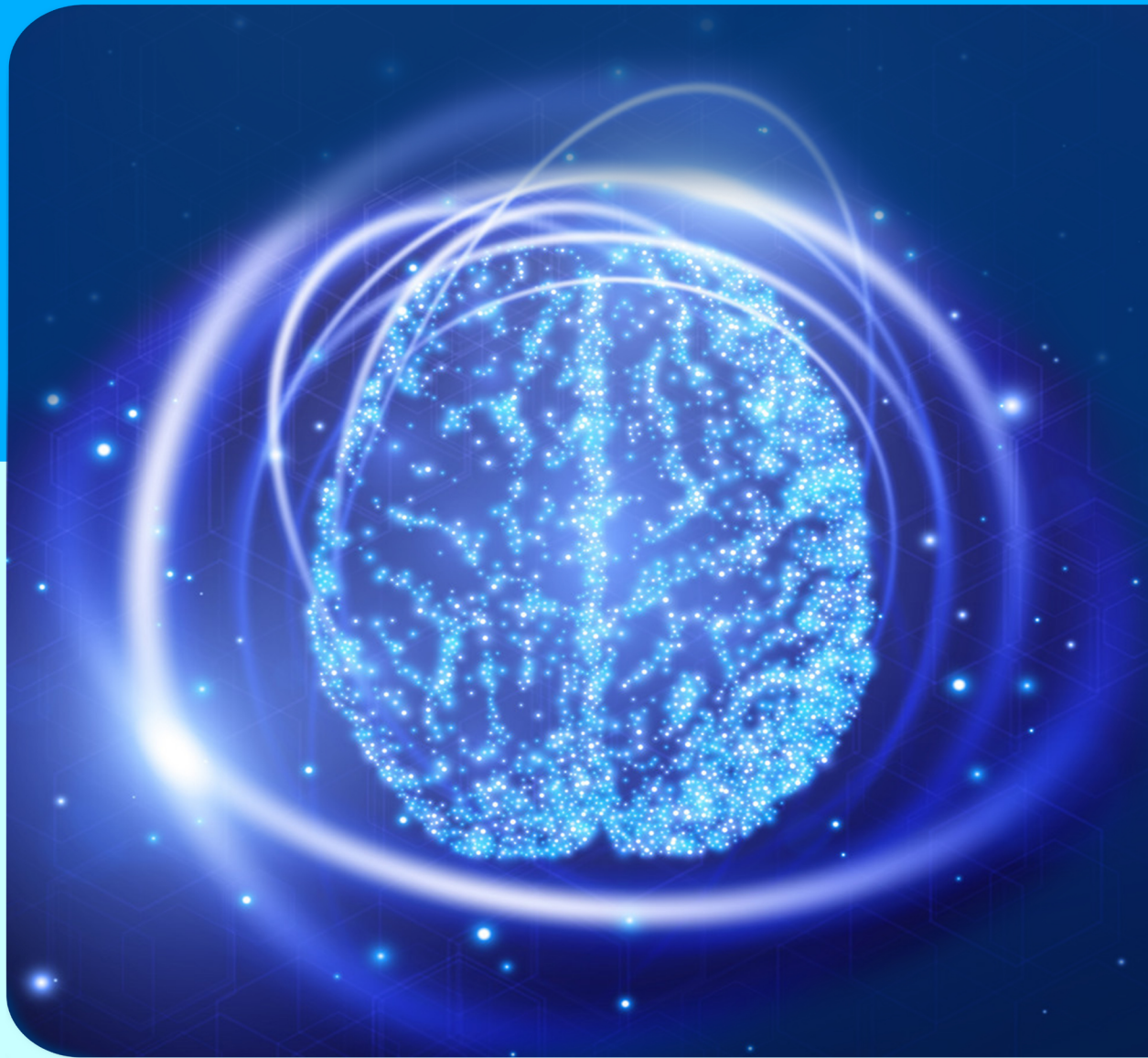


Chronicles of Precision Medical Researchers

Editor in Chief
Resul YILMAZ, Prof. Dr.

ISSN: 2757-6124

VOLUME: 4 ISSUE: 3 YEAR: 2023



OPEN
ACCESS

MHA
MEDIHEALTH ACADEMY



Resul YILMAZ, Prof. Dr.

Çocuk Sağlığı ve Hastalıkları A.D. Çocuk Yoğun Bakım B.D.
Tıp Fakültesi, Selçuk Üniversitesi, Konya, TÜRKİYE
E-mail: drresul@gmail.com

EDITOR-IN-CHIEF

BAŞ EDITÖR

Mustafa SÜREN, Prof. Dr.

Anesteziyoloji ve Reanimasyon A.D.
Tıp Fakültesi, Tokat Gaziosmanpaşa Üniversitesi, Tokat, TÜRKİYE
E-mail: drmustafasuren@gmail.com

EDITORS

EDİTÖRLER

İsmail OKAN, Prof. Dr.

Genel Cerrahi A.D.
Tıp Fakültesi, İstanbul Medeniyet Üniversitesi, İstanbul, TÜRKİYE
E-mail: hismailok@yahoo.com

Tamer SEKMENLİ, Doç. Dr.

Çocuk Cerrahisi A.D.
Tıp Fakültesi, Selçuk Üniversitesi, Konya, TÜRKİYE
E-mail: dr_sekmenli@hotmail.com

Adnan KIRMIT, Dr. Öğr. Üyesi,

Tıbbi Biyokimya A.D.
Tıp Fakültesi, Harran Üniversitesi, Şanlıurfa, TÜRKİYE
E-mail: adnankirmit@harran.edu.tr

Süheyla UZUN, Dr. Öğr. Üyesi,

İç Hastalıkları A.D.
Tıp Fakültesi, Tokat Gaziosmanpaşa Üniversitesi, Tokat, TÜRKİYE
E-mail: szuzun@hotmail.com

ISSN: 2757-6124

VOLUME 4 ISSUE 3 YEAR 2023

The Owner and Publishing Manager on behalf of the
Chronicles of Precision Medical Researchers.

Prof. Dr. Resul YILMAZ

Address: Selçuk Üniversitesi, Tıp Fakültesi Çocuk Yoğun Bakım Bilim Dalı
Alaeddin Keykubat Yerleşkesi Selçuklu/Konya 42075 Türkiye
Phone: +90 (332) 241 50 00-44513
Fax: +90 (332) 241 21 84
e-mail: chronpmr@yandex.com
web: http://www.chronpmr.com

Publisher: MediHealth Academy Publishing



İlhan ÇİFTÇİ, Prof Dr.

Çocuk Cerrahisi A.D. Selçuk Üniversitesi Tıp Fakültesi, Konya, TÜRKİYE

Sevil ÇAYLI, Prof. Dr.

Histoloji ve Embriyoloji A.D. Yıldırım Beyazıt Üniversitesi Tıp Fakültesi, Ankara, TÜRKİYE

Walaa Najm ABOOD, Assist. Prof. Dr.

Immunology, University of Diyala /College of medicine, Iraq

Fatma MERİÇ YILMAZ, Prof. Dr.

Biyokimya A.D. Yıldırım Beyazıt Üniversitesi Tıp Fakültesi, Ankara, TÜRKİYE

Ayşe Gaye TOMATİR, Prof. Dr.

Tıbbi Biyoloji A.D. Pamukkale Üniversitesi Tıp Fakültesi, Denizli, TÜRKİYE

Ahmet Afşin KUNDAK, Prof. Dr.

Afyonkarahisar Sağlık Bilimleri Üniversitesi, Çocuk Sağlığı ve Hastalıkları A.D.
Neonatoloji B.D. Afyonkarahisar, TÜRKİYE

Fatma OĞUN, Prof. Dr.

Tıbbi Biyoloji ve Genetik A.D. İstanbul Üniversitesi İstanbul Tıp Fakültesi, İstanbul, TÜRKİYE

Fatma Aybala ALTAY, Doç. Dr.

Enfeksiyon Hastalıkları ve Klinik Mikrobiyoloji A.D. Tıp Fakültesi, Sağlık Bilimleri Üniversitesi
Dışkapı Yıldırım Beyazıt Eğitim ve Araştırma Hastanesi, Ankara, TÜRKİYE

Dürdane AKSOY, Prof. Dr.

Nöroloji A.D. Tıp Fakültesi, Tokat Gaziosmanpaşa Üniversitesi, Tokat, TÜRKİYE

Hanifi SOYLU, Prof. Dr.

Selçuk Üniversitesi Tıp Fakültesi, Çocuk Sağlığı ve Hastalıkları A.D.
Neonatoloji B.D. Konya, TÜRKİYE

Qutuba Ghanim Hessen KARWI, Dr. PhD.

Pharmacology, University of Diyala /College of medicine, Iraq

Hanefi VURAL, Prof. Dr.

Fatih Sultan Mehmet Vakıf Üniversitesi Edebiyat Fakültesi, İstanbul, TÜRKİYE
E-mail: hvural@fsm.edu.tr

Hanifi SOYLU, Prof. Dr.

Selçuk Üniversitesi Tıp Fakültesi, Neonatoloji B.D. İstanbul, TÜRKİYE
E-mail: hasoylu@hotmail.com

Şirin ÇETİN, Dr. Öğr. Üyesi,

Biyostatistik A.D. Tokat Gaziosmanpaşa Üniversitesi Tıp Fakültesi, Tokat, TÜRKİYE
E-mail: cetinsirin55@gmail.com

EDITORIAL BOARD

YAYIN KURULU

LANGUAGE EDITOR

DİL EDITÖRÜ

BIOSTATISTIC EDITOR

BİYOİSTATİSTİK EDITÖRÜ



INSTRUCTIONS FOR AUTHORS

AIM AND SCOPE

The Journal will not consider manuscripts any that have been published elsewhere, or manuscripts that are being considered for another publication, or are in press. Studies previously announced in the congresses are accepted if this condition is stated. If any part of a manuscript by the same author(s) contains any information that was previously published, a reprint or a copy of the previous article should be submitted to the Editorial Office with an explanation by the authors

A technical review is performed to confirm that all of the required documentation has been submitted and to conduct a preliminary evaluation of the manuscript and supplementary files to assess suitability for the Journal. The manuscript will be returned to the Author in the event of any deficiency.

Chronicles of Precision Medical Researchers operates a blind review process. Contributions deemed suitable are then typically sent to a minimum of two independent expert reviewers in the field of study to assess the scientific quality of the paper.

The Editor/Editors are responsible for the final decision regarding acceptance or rejection of articles. The Editor's decision is final. If necessary, author(s) may be invited to submit a revised version of the manuscript. This invitation does not imply that the manuscript will be accepted for publication. Revised manuscripts must be sent to the Editorial Office within 4 (four) weeks, otherwise they will be considered as a new application. The corresponding author will be notified of the decision to accept or reject the manuscript for publication.

Statements and suggestions published in manuscripts are the authors' responsibility and do not reflect the opinions of the Editor, Associate Editors and the Editorial Board members.

The manuscript will not be returned to the authors whether the article is accepted or not. Copyright fee is not paid for the articles published in the journal. A copy of the journal will be sent to the corresponding author.

Language of the Journal

The official languages of the Journal are Turkish and English. The manuscripts that are written in Turkish have abstracts in English, which makes the abstracts available to a broader audience.

Authorship Criteria

After accepted for publication, all the authors will be asked to sign "Copyright Transfer Form" which states the following: "This work is not under active consideration for publication, has not been accepted for publication, nor has it been published, in full or in part (except in abstract form). I confirm that the study has been approved by the ethics committee." All authors should agree to the conditions outlined in the form.

Chronicles of Precision Medical Researchers has agreed to use the standards of the International Committee of Medical Journal Editors. The author(s) should meet the criteria for authorship according to the "Uniform Requirements for Manuscripts Submitted to Biomedical Journals: Writing and Editing for Biomedical Publication. It is available at www.icmje.org.

Ethical Responsibility

The protocol of clinical research articles must be approved by the Ethics Committee.

In all studies conducted on humans, the "Material and Method" section was approved by the relevant committee or the Helsinki Declaration of Principles (<https://www.wma.net/what-we-do/medical-ethics/declaration-of-helsinki/>).

It should be stated in the text that all persons included in the study signed the an Informed Consent Form".

The articles submitted to the Chronicles of Precision Medical Researchers will be deemed to have been conducted in accordance with the Helsinki Declaration of Principles, and have received ethical and legal permissions and will not be held responsible.

If the "Animal" item was used in the study, the authors stated that in the Material and Method section of the article, they protect the animal rights in their studies in accordance with the principles of Guide for the Care and Use of Laboratory Animals (www.nap.edu/catalog/5140.html) and that they have received approval from the ethics committees of their institutions. must specify.

In case reports, Informed Consent a should be obtained from patients regardless of the identity of the patient.

If the article includes the institution (directly or indirectly) providing financial support for the commercial connection or work, the authors; the commercial product used, the drug, the company has no commercial relationship with, or if there is any relationship (consultant, other agreements, etc.), the editor must inform the presentation page.

If Ethics Committee Approval is required in the article; the received document should be sent with the article.



The manuscript should be submitted to the Academic Plagiarism Prevention Program by the authors.

It is the authors' responsibility to ensure that the article complies with the ethical rules.

Policy of Screening for Plagiarism

The manuscripts are scanned by the Journal using the iThenticate program for determination of plagiarism and non-ethical situations. Chronicles of Precision Medical Researchers will immediately reject manuscripts leading to plagiarism.

TYPES OF MANUSCRIPT

Manuscripts should be submitted online via www.chronpmr.com

Original Articles should not exceed 3000 words and should be arranged under the headings of Abstract (not more than 300 words), Introduction, Materials and Methods, Results, Discussion, Conclusion and References.

Case Reports should not exceed 1000 words and 10 references, and should be arranged as follows: Abstract, Introduction, Case Report, Discussion and References. It may be accompanied by only one figure or table.

Letter to the Editor should not exceed 500 words. Short relevant comments on medical and scientific issues, particularly controversies, having no more than five references and one table or figure are encouraged. Where letters refer to an earlier published paper, authors will be offered right of reply.

Reviews are not accepted unless written on the invitation of the Editorial Board.

PREPARATION OF MANUSCRIPTS

All articles submitted to the Journal must comply with the following instructions:

- a) Submissions should be doubled-spaced and typed in Arial 10 points.
- b) All pages should be numbered consecutively in the top right-hand corner, beginning with the title page.
- c) The title page should not include the names and institutions of the authors.
- d) The manuscript should be presented in the following order: Title page, Abstract (English, Turkish), Keywords (English, Turkish), Introduction, Materials and Methods, Results, Discussion, Conclusion, Acknowledgements (if present),

References, Figure Legends, Tables (each table, complete with title and foot-notes, on a separate page) and Appendices (if present) presented each on a separate page.

Title

The title should be short, easy to understand and must define the contents of the article.

Abstract

Abstract should be in both English and Turkish and should consist "Aim, Materials and Methods, Results and Conclusion". The purpose of the study, the setting for the study, the subjects, the treatment or intervention, principal outcomes measured, the type of statistical analysis and the outcome of the study should be stated in this section (up to 300 words). Abstract should not include reference. No abstract is required for the letters to the Editor.

Keywords

Not more than five keywords in order of importance for indexing purposes should be supplied below the abstract and should be selected from Index Medicus Medical Subject Headings (MeSH), available at www.nlm.nih.gov/meshhome.html.

Text

Authors should use subheadings to divide sections regarding the type of the manuscript as described above. Statistical methods used should be specified in the Materials and Methods section.

References

In the text, references should be cited using Arabic numerals in parenthesis in the order in which they appear. If cited only in tables or figure legends, they should be numbered according to the first identification of the table or figure in the text. Names of the journals should be abbreviated in the style used in Index Medicus. The names of all authors should be cited when there are six or fewer; when seven or more, the first three should be followed by et al. The issue and volume numbers of the referenced journal should be added.

References should be listed in the following form:

Journal article

Teke Z, Kabay B, Aytakin FO et al. Pyrrolidine dithiocarbamate prevents 60 minutes of warm mesenteric ischemia/reperfusion injury in rats. *Am J Surg* 2007; 194(6):255-62.

Supplement

Solca M. Acute pain management: Unmet needs and new advances in pain management. *Eur J Anaesthesiol* 2002; 19(Suppl 25): 3-10.

**Online article not yet published in an issue**

Butterly SJ, Pillans P, Horn B, Miles R, Sturtevant J. Off-label use of rituximab in a tertiary Queensland hospital. Intern Med J doi: 10.1111/j.1445-5994.2009.01988.x

Book

Sample 1: Murray PR, Rosenthal KS, Kobayashi GS, Pfaller MA. Medical microbiology. 4th ed. St. Louis: Mosby; 2002.

Sample 2: Sümbüloğlu K, Akdağ B. Regresyon Yöntemleri ve Korelasyon Analizi. Hatiboğlu Yayınevi: Ankara; 2007.

Chapter in a book

Meltzer PS, Kallioniemi A, Trent JM. Chromosome alterations in human solid tumors. In: Vogelstein B, Kinzler KW, editors. The genetic basis of human cancer. New York: McGraw-Hill; 2002. p. 93113.

Journal article on the Internet

Abood S. Quality improvement initiative in nursing homes: The ANA acts in an advisory role. Am J Nurs [serial on the Internet] 2002 [cited 12 Aug 2002]; 102. Available from: www.nursingworld.org/AJN/2002/june/wawatch.htm

Website

Cancer-pain.org [homepage on the Internet]. New York: Association of Cancer Online Resources [updated 16 May 2002; cited 9 Jul 2002]. Available from: www.cancer-pain.org

An organization as an author

The Intensive Care Society of Australia and New Zealand. Mechanical ventilation strategy in ARDS: Guidelines. Int Care J Aust 1996;164:282-4.

Acknowledgements

The source of financial grants and the contribution of colleagues or institutions should be acknowledged.

Tables

Tables should be complementary, but not duplicate information contained in the text. Tables should be numbered consecutively in Arabic numbers, with a descriptive, self-explanatory title above the table. All abbreviations should be explained in a footnote. Footnotes should be designated by symbols in the following order: *, †, ‡, §, ¶.

Figures

All illustrations (including line drawings and photographs) are classified as figures. Figures must be added to the system as separate .jpg or .gif files (approximately 500x400 pixels, 8 cm in width and at least 300 dpi resolution). Figures should be numbered consecutively in Arabic numbers and should be cited in parenthesis in consecutive order in the text.

Figure Legends

Legends should be self-explanatory and positioned on a separate page. The legend should incorporate definitions of any symbols used and all abbreviations and units of measurements should be explained. A letter should be provided stating copyright authorization if figures have been reproduced from another source.

Measurements and Abbreviations

All measurements must be given in metric system (Système International d'Unités, SI). Example: mg/kg, µg/kg, mL, mL/kg, mL/kg/h, mL/kg/min, L/min, mmHg, etc. Statistics and measurements should always be given in numerals, except where the number begins a sentence. When a number does not refer to a unit of measurement, it is spelt out, except where the number is greater than nine.

Abbreviations that are used should be defined in parenthesis where the full word is first mentioned. Some common abbreviations can be used, such as iv, im, po, and sc.

Drugs should be referred to by their generic names, rather than brand names.

Editorial Correspondence

Prof. Dr. Resul YILMAZ
Selçuk Üniversitesi, Tıp Fakültesi
Çocuk Yoğun Bakım Bilim Dalı
Alaeddin Keykubat Yerleşkesi Selçuklu/Konya 42075 Türkiye
Phone: +90 (332) 241 50 00-44513
Faks: +90 (332) 241 21 84

Chronicles of Precision Medical Researchers

www.chronpmr.com
e-mail: chronpmr@yandex.com

Checklist for Manuscripts

Review guide for authors and instructions for submitting manuscripts through the electronic submission, website at

<http://www.chronpmr.com>



YAZARLARA BİLGİ

AMAÇ ve KAPSAM

Chronicles of Precision Medical Researchers Dergisi, dört ayda bir yayımlanır ve üç sayı ile bir cilt tamamlanır. Dergi; pediatri ile ilgili tüm nitelikli klinik ve deneysel araştırmaları, olgu sunumlarını ve editöre mektupları yayımlar.

Chronicles of Precision Medical Researchers Dergisi, bilimsel yayınlara açık erişim sağlar. Dergi basımından hemen sonra, makalelerin tam metinlerine ücretsiz ulaşılabilir.

Dergide yayımlanmak üzere gönderilen yazıların daha önce başka bir yerde yayımlanmamış veya yayımlanmak üzere gönderilmemiş olması gerekir. Daha önce kongrelerde sunulmuş çalışmalar, bu durum belirtilmek koşuluyla kabul edilir. Makale, yazar(lar)ın daha önce yayımlanmış bir yazısındaki konuların bir kısmını içeriyorsa bu durum belirtilmeli ve yeni yazı ile birlikte önceki makalenin bir kopyası da Yayın Bürosu'na gönderilmelidir.

Gerekli tüm belgelerin sunulduğunu teyit etmek ve dergiye uygunluğunu değerlendirmek için makale ve ek dosyaların ön değerlendirmesini yapmak üzere teknik bir inceleme yapılır. Herhangi bir eksiklik olması halinde makale yazara iade edilecektir. Chronicles of Precision Medical Researchers Dergisi kör bir inceleme süreci yürütmektedir. Uygun görülen yazılar daha sonra makalenin bilimsel kalitesini değerlendirmek için çalışma alanında en az iki bağımsız uzmana gönderilir. Editör / Editörler makalelerin kabulü veya reddi ile ilgili nihai karardan sorumludur.

Editörün kararı kesindir. Gerekli olduğu durumlarda, yazar(lar)dan düzeltme istenebilir. Yazardan düzeltme istenmesi, yazının yayımlanacağı anlamına gelmez. Bu düzeltmelerin en geç 21 gün içinde tamamlanıp dergiye gönderilmesi gereklidir. Aksi halde yeni başvuru olarak değerlendirilir. Sorumlu yazara yazının kabul veya reddedildiğine dair bilgi verilir.

Dergide yayımlanan yazıların etik, bilimsel ve hukuki sorumluluğu yazar(lar)a ait olup Editör, Editör Yardımcısı ve Yayın Kurulu'nun görüşlerini yansıtmaz.

Dergide yayımlanması kabul edilse de edilmese de, yazı materyali yazarlara geri verilmez. Dergide yayımlanan yazılar için telif hakkı ödenmez. Bir adet dergi, sorumlu yazara gönderilir.

Derginin Yazı Dili

Derginin yazı dili Türkçe ve İngilizcedir. Dili Türkçe olan yazılar, İngilizce özetleri ile yer alır. Yazının hazırlanması sırasında, Türkçe kelimeler için Türk Dil Kurumundan (www.tdk.gov.tr), teknik terimler için Türk Tıp Terminolojisinden (www.tipterimleri.com) yararlanılabilir.

Yazarlık Kriterleri

Dergide yayınlanması uygun bulunan tüm yazıların araştırma ve yayın etiğine uygun hazırlandığı, varsa sağlanan fonun kaynağının tanımlandığı, başka yerde yayımlanmadığı veya yayımlanmak üzere gönderilmediği, çalışmaya katılan tüm yazarlar tarafından yazının son halinin onaylandığı, yayımlanacak yazı ile ilgili telif haklarının dergiye devredildiği, tüm yazarların imzaları ile "Yayın Hakkı Devir Formu"nda belirtilmesi gerekir.

Chronicles of Precision Medical Researchers Dergisi, Uluslararası Tıp Dergileri Editörleri Kurulu'nun (International Committee of Medical Journal Editors) "Biyomedikal Dergilere Gönderilen Makalelerin Uyması Gereken Standartlar: Biyomedikal Yayınların Yazımı ve Baskıya Hazırlanması (Uniform Requirements for Manuscripts Submitted to Biomedical Journals: Writing and Editing for Biomedical Publication)" standartlarını kullanmayı kabul etmektedir. Bu konudaki bilgiye www.icmje.org adresinden ulaşılabilir.

Etik Sorumluluk

Etik Sorumluluk / Kurallar: Klinik araştırma makalelerinin protokolü Etik Komitesi tarafından onaylanmış olmalıdır.

İnsanlar üzerinde yapılan tüm çalışmalarda "Gereç ve Yöntem" bölümünde çalışmanın ilgili komite tarafından onaylandığı veya çalışmanın Helsinki İlkeler Deklarasyonu'na (<https://www.wma.net/what-we-do/medical-ethics/declaration-of-helsinki/>) uyularak gerçekleştirildiğine dair bir cümle yer almalıdır.

Çalışmaya dahil edilen tüm kişilerin Bilgilendirilmiş Onam Formu'nu imzaladığı metin içinde belirtilmelidir.

Chronicles of Precision Medical Researchers Dergisi'ne gönderilen makalelerdeki çalışmaların Helsinki İlkeler Deklarasyonu'na uygun olarak yapıldığı, kurumsal etik ve yasal izinlerin alındığı varsayılacak ve bu konuda sorumluluk kabul edilmeyecektir.

Çalışmada "Hayvan" ögesi kullanılmış ise yazarlar, makalenin Gereç ve Yöntem bölümünde hayvan haklarını Guide for the Care and Use of Laboratory Animals (www.nap.edu/catalog/5140.html) prensipleri doğrultusunda koruduklarını, çalışmalarında ve kurumlarının etik kurullarından onay aldıklarını belirtmek zorundadır.

Olgu sunumlarında hastanın kimliğinin ortaya çıkmasına bakılmaksızın hastalardan "Bilgilendirilmiş rıza" alınmalıdır.

Makalede ticari bağlantı veya çalışma için maddi destek veren kurum (doğrudan veya dolaylı) mevcut ise yazarlar; kullanılan ticari ürün, ilaç, firma ile ticari hiçbir ilişkisinin olmadığını veya varsa nasıl bir ilişkisinin olduğunu (konsültan, diğer anlaşmalar vs.), editöre sunum sayfasında bildirmek zorundadır.



Makalede Etik Kurul Onayı alınması gerekli ise; alınan belge makale ile birlikte gönderilmelidir.

Makale yazarlar tarafından akademik intihal önleme programından geçirilmelidir.

Makalenin etik kurallara uygunluğu yazarların sorumluluğundadır.

İntihal Taraması Politikası

Makaleler, intihal ve etik olmayan durumların belirlenmesi için iThenticate programı kullanılarak Journal tarafından taranır. Chronicles of Precision Medical Researchers Dergisi intihallere yol açan makaleleri derhal reddedecektir.

YAZI TÜRLERİ

Yazılar, elektronik ortamda www.chronpmr.com adresine gönderilir.

Orijinal makaleler, 3000 sözcük sayısını aşmamalı, “Öz (en fazla 300 kelime), Giriş, Gereç ve Yöntem, Bulgular, Tartışma, Sonuç, Kaynaklar” bölümlerinden oluşmalıdır.

Olgu Sunumu, “Öz, Giriş, Olgu Sunumu, Tartışma, Kaynaklar” şeklinde düzenlenmelidir. En fazla 1000 sözcük ile sınırlıdır. Sadece bir tablo veya şekil ile desteklenebilir.

Editöre Mektup, yayımlanan metinlerle veya mesleki konularla ilgili olarak 500 sözcüğü aşmayan ve beş kaynak ile bir tablo veya şekil içerecek şekilde yazılabilir. Ayrıca daha önce dergide yayınlanmış metinlerle ilişkili mektuplara cevap hakkı verilir.

Yayın Kurulu'nun daveti üzerine yazılanlar dışında derleme kabul edilmez.

MAKALENİN HAZIRLANMASI

Dergide yayınlanması istenilen yazı için aşağıdaki kurallara uyulmalıdır.

- Yazı; iki satır aralıklı olarak, Arial 10 punto ile yazılmalıdır.
- Sayfalar başlık sayfasından başlamak üzere, sağ üst köşesinde numaralandırılmalıdır.
- Online makale sistemine yüklenen word dosyasının başlık sayfasında (makalenin adını içeren başlık sayfası), yazarlara ait isim ve kurum bilgileri yer almamalıdır.
- Makale, şu bölümleri içermelidir: Her biri ayrı sayfada yazılmak üzere; Türkçe ve İngilizce Başlık Sayfası, Öz, Abstract, Anahtar Sözcükler, Keywords, Giriş, Gereç ve Yöntem, Bulgular, Tartışma, Sonuç, Açıklamalar (varsa), Kaynaklar, Şekil Alt Yazıları, Tablolar (başlıkları ve açıklamalarıyla beraber), Ekler (varsa).

Yazının Başlığı

Kısa, kolay anlaşılır ve yazının içeriğini tanımlar özellikte olmalıdır.

Özetler

Türkçe (Öz) ve İngilizce (Abstract) olarak yazılmalı, Amaç, Gereç ve Yöntem, Bulgular ve Sonuç (Aim, Materials and Methods, Results, Conclusion) olmak üzere dört bölümden oluşmalı, en fazla 300 sözcük içermelidir. Araştırmanın amacı, yapılan işlemler, gözlemsel ve analitik yöntemler, temel bulgular ve ana sonuçlar belirtilmelidir. Özetle kaynak kullanılmamalıdır. Editöre mektup için özet gerekmemektedir.

Anahtar Sözcükler

Türkçe Öz ve İngilizce Abstract bölümünün sonunda, Anahtar Sözcükler ve Keywords başlığı altında, bilimsel yazının ana başlıklarını yakalayan, Index Medicus Medical Subject Headings (MeSH)'e uygun olarak yazılmış en fazla beş anahtar sözcük olmalıdır. Anahtar sözcüklerin, Türkiye Bilim Terimleri'nden (www.bilimterimleri.com) seçilmesine özen gösterilmelidir.

Metin

Yazı metni, yazının türüne göre yukarıda tanımlanan bölümlerden oluşmalıdır. Uygulanan istatistiksel yöntem, Gereç ve Yöntem bölümünde belirtilmelidir.

Kaynaklar

Chronicles of Precision Medical Researchers Dergisi, Türkçe kaynaklardan yararlanmaya özel önem verdiğini belirtir ve yazarların bu konuda duyarlı olmasını bekler.

Kaynaklar metinde yer aldıkları sırayla, cümle içinde atıfta bulunulan ad veya özelliği belirten kelimenin hemen bittiği yerde ya da cümle bitiminde noktadan önce parantez içinde Arabik rakamlarla numaralandırılmalıdır. Metinde, tablolarda ve şekil alt yazılarında kaynaklar, parantez içinde Arabik numaralarla nitelendirilir. Sadece tablo veya şekil alt yazılarında kullanılan kaynaklar, tablo ya da şeklin metindeki ilk yer aldığı sıraya uygun olarak numaralandırılmalıdır. Dergi başlıkları, Index Medicus'ta kullanılan tarza uygun olarak kısaltılmalıdır. Kısaltılmış yazar ve dergi adlarından sonra nokta olmamalıdır. Yazar sayısı altı veya daha az olan kaynaklarda tüm yazarların adı yazılmalı, yedi veya daha fazla olan kaynaklarda ise üç yazar adından sonra et al. veya ve ark. yazılmalıdır. Kaynak gösterilen derginin sayı ve cilt numarası mutlaka yazılmalıdır.

Kaynaklar, yazının alındığı dilde ve aşağıdaki örneklerde görüldüğü şekilde düzenlenmelidir.



Dergilerdeki yazılar

Teke Z, Kabay B, Aytakin FO et al. Pyrrolidine dithiocarbamate prevents 60 minutes of warm mesenteric ischemia/reperfusion injury in rats. Am J Surg 2007;194(6):255-62.

Ek sayı (Supplement)

Solca M. Acute pain management: Unmet needs and new advances in pain management. Eur J Anaesthesiol 2002;19(Suppl 25):3-10.

Henüz yayınlanmamış online makale

Butterly SJ, Pillans P, Horn B, Miles R, Sturtevant J. Off-label use of rituximab in a tertiary Queensland hospital. Intern Med J doi: 10.1111/j.1445-5994.2009.01988.x

Kitap

Örnek 1: Murray PR, Rosenthal KS, Kobayashi GS, Pfaller MA. Medical microbiology. 4th ed. St. Louis: Mosby; 2002.

Örnek 2: Sümbüloğlu K, Akdağ B. Regresyon Yöntemleri ve Korelasyon Analizi. Hatiboğlu Yayınevi: Ankara; 2007.

Kitap bölümü

Meltzer PS, Kallioniemi A, Trent JM. Chromosome alterations in human solid tumors. In: Vogelstein B, Kinzler KW, editors. The genetic basis of human cancer. New York: McGraw-Hill; 2002. p. 93113.

İnternet makalesi

Abood S. Quality improvement initiative in nursing homes: The ANA acts in an advisory role. Am J Nurs [serial on the Internet] 2002 [cited 12 Aug 2002]; 102. Available from: www.nursingworld.org/AJN/2002/june/wawatch.htm

Web Sitesi

Cancer-pain.org [homepage on the Internet]. New York: Association of Cancer Online Resources [updated 16 May 2002; cited 9 July 2002]. Available from: www.cancer-pain.org

Yazar olarak bir kuruluş

The Intensive Care Society of Australia and New Zealand. Mechanical ventilation strategy in ARDS: Guidelines. Int Care J Aust 1996;164:282-4.

Açıklamalar

Varsa finansal kaynaklar, katkı sağlayan kurum, kuruluş ve kişiler bu bölümde belirtilmelidir.

Tablolar

Tablolar metni tamamlayıcı olmalı, metin içerisinde tekrarlanan bilgiler içermemelidir. Metinde yer alma sıralarına göre Arabik sayılarla numaralandırılıp tablonun üstüne kısa ve açıklayıcı bir başlık yazılmalıdır. Tabloda yer alan kısaltmalar, tablonun hemen altında açıklanmalıdır. Dipnotlarda sırasıyla şu semboller kullanılabilir: *, †, ‡, §, ¶.

Şekiller

Şekil, resim, grafik ve fotoğrafların tümü "Şekil" olarak adlandırılmalı ve ayrı birer .jpg veya .gif dosyası olarak (yaklaşık 500x400 piksel, 8 cm eninde ve en az 300 dpi çözünürlükte) sisteme eklenmelidir. Şekiller metin içinde kullanım sıralarına göre Arabik rakamla numaralandırılmalı ve metinde parantez içinde gösterilmelidir.

Şekil Alt Yazıları

Şekil alt yazıları, her biri ayrı bir sayfadan başlayarak, şekillere karşılık gelen Arabik rakamlarla çift aralıklı olarak yazılmalıdır. Şeklin belirli bölümlerini işaret eden sembol, ok veya harfler kullanıldığında bunlar alt yazıda açıklanmalıdır. Başka yerde yayınlanmış olan şekiller kullanıldığında, yazarın bu konuda izin almış olması ve bunu belgelemesi gerekir.

Ölçümler ve Kısaltmalar

Tüm ölçümler metrik sisteme (Uluslararası Birimler Sistemi, SI) göre yazılmalıdır. Örnek: mg/kg, µg/kg, mL, mL/kg, mL/kg/h, mL/kg/min, L/min, mmHg, vb. Ölçümler ve istatistiksel veriler, cümle başında olmadıkları sürece rakamla belirtilmelidir. Herhangi bir birimi ifade etmeyen ve dokuzdan küçük sayılar yazı ile yazılmalıdır. Metin içindeki kısaltmalar, ilk kullanıldıkları yerde parantez içinde açıklanmalıdır. Bazı sık kullanılan kısaltmalar; iv, im, po ve sc şeklinde yazılabilir.

İlaçların yazımında jenerik isimleri kullanılmalıdır.

İletişim

Prof. Dr. Resul YILMAZ

Selçuk Üniversitesi, Tıp Fakültesi Çocuk Yoğun Bakım Bilim Dalı
Alaeddin Keykubat Yerleşkesi Selçuklu/Konya 42075 Türkiye

Tel: +90 (332) 241 50 00-44513

Faks: +90 (332) 241 21 84

Chronicles of Precision Medical Researchers Dergisi

www.chronpmr.com

email: chronpmr@yandex.com

Kontrol Listesi

- Türkçe ve İngilizce başlık,
- Türkçe ve İngilizce özet
- Türkçe ve İngilizce anahtar sözcükler (En fazla 5 sözcük)
- İki satır aralıklı yazılmış metin (Arial, 10 punto)
- Kurallara uygun hazırlanmış tablo ve şekiller
- Kurallara uygun yazılmış kaynaklar
- İmzalı "Yayın Hakkı Devir Formu" (makale yayın için kabul edildikten sonra istenmektedir)



ORIGINAL ARTICLES

- Mild COVID-19 Does Not Reduce the Risk of Developing Pulmonary Fibrosis: A DKK3 Level-Based Study**
Hafif Geçirilen COVID-19 Akciğer Fibrozisi Gelişme Riskini Azaltmaz: DKK3 Düzeyine Bağlı Bir Çalışma
190 Akay Cizmecioglu HA, Goktepe MH, Yilmaz PD, Oguz A, Eryavuz Onmaz D, Cizmecioglu A.
- Retrospective Evaluation of Acute Urticaria Patients Presenting to Pediatric Emergency Department**
Çocuk Acil Servisine Başvuran Akut Ürtiker Hastalarının Retrospektif Değerlendirilmesi
196 Altaş U, Özkars MY.
- Effect of Prognostic Nutritional Index and Inflammatory Markers on Survival in Elderly Patients with Locally Advanced Rectal Cancer**
Yaşlı Lokal İleri Evre Rektum Kanseri Hastalarda Prognostik Nutrisyonel İndeks ve İnflamatuvar Markerların Sağkalıma Etkisi
201 Duzova M, Saygılı Duzova Ü, Akin M, Yavas G, Yavas Ç, Basaran H, Eren OÖ, Ece İ, Korez MK.
- The Anxiety and Depression Status of Mothers of Children with Food Allergy**
Besin Alerjisi Olan Çocukların Annelerinin Anksiyete ve Depresyon Durumları
209 Kara V, Sarısaltık A, Özkars MY.
- The Relationship Between Early Postoperative Growth Hormone Levels and Resected Tumor Volume in Acromegaly: Contribution to Remission**
Akromegali'de Erken Postoperatif Growth Hormon Düzeyleri ile Rezekte Edilen Tümör Hacmi Arasındaki İlişki: Remisyona Katkı
215 Gezer B, Karaoglu Gundogdu D.
- Acil Tıp Asistanlarında Kısa Eğitim Modeli ile Aort ve Mitral Kapak Yetmezliğinin Değerlendirilmesi**
Evaluation of Aortic and Mitral Valve Regurgitation with a Short Training Model in Emergency Medicine Residents
221 Karahan G, Ermete Güler E, Kayalı A, Bilgin S, Yamaoğlu A, Karakaya Z.
- Evaluation of Placental Elasticity in Fetuses with Single Umbilical Artery**
Tek Umbilikal Arterli Fetuslerde Placental Elastisitenin Değerlendirilmesi
226 Şahin Ö, Ertem ŞB.
- The Effect of STAS Positivity in Lung Cancer**
Akciğer Kanseri STAS Pozitifliğinin Etkisi
232 Inan MŞ, Inan K, Aytekin Celik İ, Karaoglanoglu N.
- The Relationship between Playing Video Games and Sleeping Habits in Primary School Children**
İlkokul Çağındaki Çocukların Video Oyunları Oynaması ile Uyku Alışkanlıkları Arasındaki İlişki
237 Orhan Kılıç B, Konuksever D.
- Brucellosis: Are There Any Affect of Bacteremia on Clinical Outcome**
Bruselloz: Bakteriyeminin Klinik Sonuca Etkisi Var mı?
243 Aydın E, Ünal Kayaaslan B, Baştuğ A, Aydın S, Öngürü P, Kadanalı A, Bodur H, Yıldız Aytekin F.



ORIGINAL ARTICLES

- Clinical Insights into Developmental Dysplasia of the Hip:
Risk Factors and Findings from a Turkish Pediatric Study**
- Gelişimsel Kalça Displazisine Klinik Bakış: Risk Faktörleri ve Türk Pediatri Çalışmasından Bulgular
249 Özdemir Kaçer E.
- Post-Operative Functional Outcomes in Chronic Subdural Hematoma: The Impact of Prior Stroke**
- Kronik Subdural Hematomda Post-Operatif Fonksiyonel Sonuçlar: Önceki İnmenin Etkisi
256 Karaoğlu Gündoğdu D, Gezer B.
- Çift Çıkışlı Sağ Ventrikülü (DORV) Olan Fetüslerde Prenatal Tanı, Eşlik Eden Bulgular
ve Fetüslerin Prognozu: Tek Merkezli Çalışma**
- Double Outlet Right Ventricle (DORV) in Fetuses: Prenatal Diagnosis, Associated Findings,
and Prognosis - A Single-Center Study
262 Acar Z, Başkıran Y.
- Patterns and Trends of Traumatic Fractures in Children and Adolescents Due to Falls:
A 10-Year Study in Turkey**
- Çocuk ve Ergenlerde Düşmeye Bağlı Travmatik Kırık Örüntüleri ve Eğilimleri: Türkiye'de 10 Yıllık Bir Çalışma
268 Özdemir Kaçer E, Kaçer İ.
- Radiologic Evaluation of Paranasal Anomalies in the Presence of
Accessory Maxillary Ostium In Pediatric Patients**
- Pediyatrik Hastalarda Aksesuar Maksiller Ostium Varlığında Görülebilecek Paranasal Anomalilerin
Radyolojik Olarak Değerlendirilmesi
275 Baran H, Demirağ Evman M.
- The Examination of Factors in Dropouts in a Child and Adolescent Psychiatry Out-Patient Clinic**
- Çocuk ve Ergen Psikiyatrisi Polikliniğinde Tedaviyi Bırakma ile İlişkili Etkenlerin Araştırılması
281 Ersöz Alan B, Esen Öksüzöğlü M.
- Procalcitonin as a Prognostic Factor in Acute Cholangitis**
- Akut Kolanjitte Prognostik Bir Faktör Olarak Prokalsitonin
285 Yeşil B, Ödemiş B, Yüksel M, Kılıç ZMY, Kayaçetin E.
- The Effect of Quercetin Against Oxidative Stress and
Possible Histopathological Changes Due to Bisphenol-A Exposure in Rat Ovary**
- Sıçan Ovaryumunda Bisfenol-A Maruziyetinin Neden Olduğu Oksidatif Stres ve
Olası Histopatolojik Değişimlere Karşı Quercetin'in Etkisi
290 Kocak Y, Altındag F, Okumus E, Oto G, Bayir MH, Alparslan S.
- Protective Effects of Hydroxytyrosol Mediated by Pentraxin-3 and Trpm2 on Lung Damage**
- Pentraxin-3 ve Trpm2 Aracılı Olan Hidroksitirozolun Akciğer Hasarı Üzerindeki Koruyucu Etkileri
297 Onat E, Türk A.



ORIGINAL ARTICLES

- Abdominal Pain in Children with COVID-19**
- COVID-19'lu Çocuklarda Karın Ağrısı
- 302 Özcan Sıki F, Alkan G, Öztürk A, Taşçı İE, Yaylacı BN, Osmani U, Çiftçi ES, Keskin RR, Cura AO, Aytaç AF, Yiğit MC, Kale MA, Başar A.
- COVID-19 Pandemisinde Yoğun Bakım Ünitelerinde Kontaminasyon Oranları Arttı mı?**
- Have Contamination Rates Increased in Intensive Care Units During the COVID-19 Pandemic?
- 306 Aygar İS, Kurt I, Kahyaoglu A, Karaman GÇ, Karakuş H, Duyan S.
- The Effect of COVID-19 on Attention of Neurocognitive Functions in Healthcare Professionals**
- COVID-19'un Sağlık Çalışanlarında Nörobilişsel Fonksiyonlardan Dikkat Üzerine Olan Etkisi
- 312 İmre O, Demiröz D, Acat Ö, Karaagac M.
- Evaluation of Coronary Angiography Results of Patients Diagnosed with STEMI in the Emergency Department**
- Acil Serviste STEMI Tanısı Alan Hastaların Koroner Anjiyografi Sonuçlarının Değerlendirilmesi
- 317 Yurtsever Y, Aydınok Akçay G, Akçay İE, Karaali R.
- The Effect of “Quantum-Touch” on Peripheral Intravenous Cannulation Pain, Fear, and Anxiety in Children Aged 7-12 Years Old; Randomized Controlled Study**
- 7-12 Yaş Arası Çocuklarda Periferik İntravenöz Kateter Yerleştirme İşlemi Sırasında Uygulanan “Quantum-Touch” Uygulamasının Ağrı, Korku ve Anksiyete Düzeyine Etkisi; Randomize Kontrollü Çalışma
- 322 Akarsu Ö, İbrahimoglu Ö, Semerci R, Kılınc D, Akkaya Ö.
- Duodenal Ig E and Adult Celiac Disease**
- Duodenal Ig E ve Erişkin Çölyak Hastalığı
- 328 Uğur Kılınc AN, Ömeroğlu E.
- Predictors of Mortality in Stanford Type A Aortic Dissection Patients with Pericardial Hematoma: A Single Center Experience**
- Perikardiyal Hematomlu Stanford Tip A Aortik Diseksiyon Hastalarında Mortalite Belirteçleri: Tek Merkez Deneyimi
- 332 Yaşar E.
- Evaluation of Patients Admitted to the Emergency Medicine Department with Symptoms of Central Nervous System Infection**
- Santral Sinir Sistemi Enfeksiyonu Semptomları ile Acil Servise Başvuran Hastaların Değerlendirilmesi
- 337 Karaca B, Efgan MG, Örmen B, Bilgin S, Kırık S, Sezak N.
- From a Cocoon to a Butterfly: The Experience of Nursing Students in Writing Nursing Care Plan**
- Kozadan Kelebeğe: Hemşirelik Öğrencilerinin Hemşirelik Bakım Planı Yazma Deneyimleri
- 343 Basit G, Sabetsarvestani R.



ORIGINAL ARTICLES

- Comparative Effects of Propofol and Etomidate on Postoperative Outcomes in Off-Pump Coronary Artery Bypass Grafting: A Retrospective Study**
Off-Pump Koroner Arter Bypass Greftlemesinde Propofol ve Etomidatın Ameliyat Sonrası Etkilerinin Karşılaştırılması: Retrospektif Çalışma
351 Darcin K, Karakaya MA.
- Evaluation of Acute Intoxication Cases in Pediatric Intensive Care Unit**
Çocuk Yoğun Bakım Ünitesinde Akut Zehirlenme Olgularının Değerlendirilmesi
355 Havan M, Gökulu G.
- Evaluation of Children and Adolescents Admitted to Emergency Service with Suicide Attempt**
Çocuk Acil Servise İntihar Girişimi ile Başvuran Çocuk ve Ergenlerin Değerlendirilmesi
361 Söğütü Y, Dundar K.
- The Potential Role of Sonoelastography in the Differential Diagnosis of Ascites**
Asit Ayırıcı Tanısında Sonoelastografinin Potansiyel Rolü
366 Dere O, Kesim Ç, Sabuncu A, Bayhan İ, Güler MS, Uyanıkoğlu A.
- The Evaluation of Consultations Performed by the Internal Medicine Clinic of a Tertiary University Hospital: Single Center Study**
Üçüncü Basamak Bir Hastanede Değerlendirilen İç Hastalıkları Konsültasyonlarının Gözden Geçirilmesi: Tek Merkezli Çalışma
371 Sivgin H.
- The Role of Meteorin-Like Peptide and Asprosin in the Diagnosis of Endometrium Carcinoma**
Endometrium Karsinomu Tanısında Meteorin Benzeri Peptit ve Asprosin'in Rolü
377 Onat E, Kocaman N, Balta H.
- The Adverse Effects of the COVID-19 Pandemic on General Surgical Residents' Surgical Practices: Real-Life Data with Numbers**
COVID-19 Pandemisinin Genel Cerrahi Asistanlarının Cerrahi Uygulamaları Üzerindeki Olumsuz Etkileri: Sayılarla Gerçek Hayat Verileri
382 Karabacak H, Yıldırım F, Balas S, Kaya O.
- Plasma Phosphorus and Mortality from Emergency Department to Intensive Care; A Retrospective Analysis**
Plazma Fosforu ve Mortalite, Acil Servisten Yoğun Bakıma; Retrospektif Analiz
389 Biberoglu S.
- COVID-19 Pandemisi Döneminde Akut Apandisit Vakalarının Değerlendirilmesi: Retrospektif Bir Çalışma**
Evaluation of Acute Appendicitis Cases During the COVID-19 Pandemic Period: A Retrospective Study
394 Karabacak H, Yıldırım F, Balas S, Kaya O.



ORIGINAL ARTICLES

- Twelve Years of Experience Using Double-Balloon Enteroscopy for Diagnosing and Treating Patients with Obscure Gastrointestinal Bleeding**
Nedeni Bilinmeyen Gastrointestinal Kanamalı Hastaların Tanı ve Tedavisinde Çift Balonlu Enteroskopi Kullanımında On İki Yıllık Deneyim
399 Yeşil B, Kılıç V, Yüksel M, Akdoğan Kayhan M.
- Vaginal Smear Findings in Our Kidney Transplant Recipients**
Böbrek Nakli Hastalarımızda Vajinal Smear Bulguları
406 Ozgen U, Ozban AS, Ozban M, Dursun B, Arman Karakaya Y, Aydin HC.
- Stump Closure Techniques in Laparoscopic Appendectomy: Analysis of 511 Patients**
Laparoskopik Appendektomide, Appendiks Gündük Kapatma Teknikleri: 511 hastanın Analizi
410 Balas Ş, Başpınar A, Chousein B, Sancak AF, Demir S, Karabacak H.
- Usefulness of Hemoglobin, Albumin, Lymphocyte and Platelet (HALP) Score in Determining the Need for Surgery in Ileus Patients in the Emergency Department**
Acil Serviste İleus Hastalarında Ameliyat İhtiyacının Belirlenmesinde Hemogloblin, Albümin, Lenfositler ve Trombosit(HALP) Skorunun Kullanılabilirliği
414 Çetinkaya HB, Çay F
- Triglyceride/Glucose Index in Young Myocardial Infarction Patients**
Genç Miyokard İnfarktüsü Hastalarda Trigliserid/Glukoz İndeksi
418 Polat E.
- The Role of Biomarkers in the Differentiation of Acute Pancreatitis from Chronic Pancreatitis**
Akut Pankreatitin Kronik Pankreatitten Ayırımında Biyobelirteçlerin Yeri
423 Gümüş M, Yorulmaz A, Başkocagil E, Emiroğlu HH.
- The Relationship between Skin Creases and Developmental Dysplasia of the Hip in Term Infants Undergoing Hip Ultrasoundography**
Kalça Ultrasonografisi Yapılan Miadında Doğmuş Bebeklerde Gelişimsel Kalça Displazisi ile Pili Asimetrisi Arasındaki İlişki
434 Güneş B.
- Do We Have a Precise Severity Scoring System for Predicting the Prognosis of COVID-19?**
COVID-19'un Prognozunu Tahmin Etmek İçin Kesin Bir Şiddet Derecelendirme Sistemimiz Var mı?
440 Kayalı A.